

Rapport annuel 2016

Rapport annuel de la présidente

Grâce à l'engagement infatigable des collaborateurs depuis de nombreuses années, dans le cadre du service de conseils et des programmes sanitaires, les responsables techniques disposent d'une expérience étendue et de précieuses connaissances. Les directives techniques pour le piétin et celles de la Maedi-Visna ont été remaniées au vu des expériences acquises dans la manière de gérer une maladie et sa lutte ainsi que des dernières données scientifiques. Les connaissances acquises dans les différentes sections doivent pouvoir servir à toutes les sections. Les deux programmes sanitaires sont désormais à disposition de tous les éleveurs de moutons et peuvent être mis en œuvre là où cela s'avère possible et judicieux. Le but est d'aborder les maladies et les problèmes sanitaires de manière pragmatique et d'exploiter les synergies entre les sections du SSPR. Par ailleurs, l'organisation des éleveurs en sections conserve toute son importance. Il s'agit souvent de groupes d'intérêt qui donnent l'impulsion pour s'atteler à un problème. Grâce à l'engagement de personnes partageant les mêmes centres d'intérêts au sein d'une section, on trouve alors suffisamment d'énergie pour lutter suffisamment longtemps contre un problème pour supporter les rechutes et ne pas abandonner. Cette persévérance au sein d'une section a un effet bénéfique sur les résultats. Elle permet de rendre visible les possibilités existant dans la lutte contre une maladie. La gérance du SSPR quant à elle soutient et encourage cet engagement dans les sections.

Ainsi, les directives techniques relatives au programme d'assainissement de la Maedi-Visna des moutons ont été remaniées. Au sein du comité de la section ovins laitiers, les propositions des éleveurs expérimentés ont été discutées intensément et exhaustivement avec le soutien de différents experts et spécialistes. Le comité a adopté les nouvelles directives techniques en novembre. Le programme d'assainissement de la Maedi-Visna est désormais accessible à toutes les exploitations ovines, qu'il s'agisse de



Ziegenalp im Tessin mit Ausblick auf den Lago Maggiore. Alpage à chèvres aux Tessin avec vue sur le Lac Majeur. (Photo: BGK/SSPR)

production laitière ou carnée. Élément important, lorsque des chèvres sont gardées dans une même exploitation que les moutons, elles doivent aussi être intégrées au programme d'assainissement afin de réduire la propagation du virus. C'est aussi un avantage au point de vue de la surveillance de la CAE.

Le comité a également adopté les directives techniques remaniées du programme de lutte contre le piétin. Les clarifications et travaux préparatoires en lien avec une lutte éventuelle à l'échelle nationale contre le piétin ont également occupé de manière intensive différents experts et groupes de travail. Les connaissances acquises de ces travaux, de même que les expériences récoltées durant des années par la section ovins dans la lutte contre le piétin, ont été intégrées dans la mise à jour des directives techniques. Selon celles-ci, on se trouve désormais en présence de piétin lorsque l'on constate des symptômes cliniques évidents ou que le germe a été mis en évidence au moyen d'un écouvillon (real time PCR). Le rôle de la faune sauvage ou d'autres animaux de rente dans la transmission du piétin fait encore l'objet de clarifications. Quel rôle joue l'être humain, le détenteur des animaux, l'ongleur ou le vétérinaire? La lutte contre le piétin demeure un défi d'envergure. Plus on en connaît de facteurs et mieux ceux-ci sont pris en compte dans la lutte, meilleures sont les chances de réussite. Un exemple supplémentaire de travail supra-

sections est le contrôle de la qualité du lait des chèvres et des brebis. Depuis le milieu de l'année, le lait de chèvres ou de brebis, lorsqu'il est commercialisé, est soumis à un contrôle obligatoire de la qualité. Chaque mois, deux échantillons sont examinés quant à la présence de germes et de substances inhibitrices. Sur la base de ces nouveaux contrôles, le SSPR propose à ses membres un soutien en présence de problèmes constatés au niveau de la qualité du lait.

Les parasites sont en revanche un problème touchant toutes les espèces, raison pour laquelle le programme de surveillance parasitaire fait l'objet d'un véritable engouement. La baisse d'efficacité des anthelminthiques chez les petits ruminants demeure un grand problème. L'examen de l'efficacité et les conseils relatifs à la gestion des troupeaux sont très importants dans les exploitations en proie à des vers gastro-intestinaux résistants. Mais le mode d'administration chez les cervidés ou les petits camélidés, ou encore la réceptivité spéciale à la petite douve chez ces derniers sont des défis qu'il s'agit de relever.

Gérance et comité

Sven Dörig a entamé son activité à titre de collaborateur du SSPR au 1^{er} décembre, succédant à Regula Giezendanner, qui a quitté son poste fin septembre. Sven Dörig est responsable suppléant des sections ovins laitiers et ovins. Vétérinaire actif durant de longues années en pratique rurale, il apporte

une grande expérience au SSPR. La gestion des sections, de la gérance et du secrétariat s'est faite correctement et de manière professionnelle. Andreas Rüedi, un éleveur d'alpagas expérimenté et engagé, a été élu au comité du SSPR par l'AD du 16 avril à titre de représentant et président de la section petits camélidés. Il s'est rapidement fait aux travaux du comité et aux affaires du SSPR. Le comité s'est réuni à trois reprises: en mars, en juin et en novembre. L'organe des finances et du personnel s'est retrouvé, outre les trois séances usuelles en mars, août et novembre, pour une séance extraordinaire en juin pour traiter des questions de personnel. L'équipe du SSPR a quant à elle fait sa sortie annuelle lors d'une journée de septembre, où elle a pu se faire une idée de l'exploitation de brebis laitières gérée par la famille Hofstetter ainsi que de la fromagerie attenante EMSCHA. L'après-midi, nous nous rendions dans la maison tropicale à Wolhusen. La chaleur qui y régnait nous a offert un changement de la pluviosité à l'extérieur. Nous y avons appris des choses intéressantes sur différentes espèces végétales.

Rapport de gestion

Nombres de membres

On retrouve plus ou moins l'image des années précédentes. Trois sections ont enregistré une augmentation du nombre de membres: petits camélidés (plus 16), ovins (plus 12) et cervidés (plus 3). La section ovins laitiers a pour sa part constaté une légère baisse de 3 membres. Comme les années précédentes, la section caprins a vu quant à elle une baisse plus importante du nombre

de membres: moins 108. Ce recul qui se dessine depuis des années est dû pour l'essentiel à l'abandon d'exploitations. Pour ce qui relève des nombres d'animaux, on a vu une hausse dans quatre sections: ovins, caprins, ovins laitiers et petits camélidés. La section cervidés pour sa part a déploré un léger recul du nombre d'animaux. Le tableau 1 (page 23) redonne une vue d'ensemble de l'évolution des nombres de membres au cours des quatre dernières années.

Visites d'exploitations

Les visites d'exploitations sont un instrument mis en œuvre lors de problèmes enzootiques qui requièrent une vision sur place. Durant l'exercice sous rapport, 75 visites ont été réalisées, neuf de moins qu'un an plus tôt. Les raisons motivant les visites étaient les suivantes (entre parenthèse nombre de visites en 2015):

- Problèmes enzootiques spécifiques: 30 visites (36).
- Onglons/piétin chez les moutons dans le cadre de contrôles, de visites d'alpages ou du projet sur le piétin: 19 visites (15).
- Programmes sur la pseudotuberculose des chèvres: 16 visites (8).
- Conseil général, questions sur la gestion ou la formation continue: 10 visites (19).

Cours

Un total de 19 manifestations ont été organisées et réalisées durant l'exercice écoulé. Outre l'offre du SSPR, les collaborateurs ont également été appelés en tant qu'intervenants pour des cours ou des séminaires d'autres organisateurs.

- Attestation de compétences pour les

éleveurs de moutons et de chèvres, avec trois manifestations à Pfäffikon (SZ), Viège et Giubiasco.

- Attestation de compétences pour les éleveurs de petits camélidés avec une manifestation à Cham.
- Un cours «Gestation et mise bas chez les petits ruminants» à Viège
- Un cours pour les contrôleurs officiels dans les détentions de cervidés à Niederönz.
- Participation au «FSIP cervidés» avec quatre manifestations à Zollikofen, Rechthalten, Winterthour et Hergiswil/Willisau.
- Sept manifestations pour les contrôleurs des onglons dans le cadre du programme d'assainissement du piétin à Zernez, Wülflingen, Cham, Niederönz, Grono, Poschiavo et Glaris.
- Cours de soins des onglons: trois cours pour les éleveurs de moutons et les éleveurs de chèvres à Niederönz (2x); un cours pour les éleveurs de chèvres à Odogno.
- Un cours pour les contrôleurs de la pseudotuberculose à Ufhusen.
- Un cours pour les futurs participants à un programme de pseudotuberculose à Bönigen.

Séminaires

Les accents se sont ici portés sur la participation à la formation et au perfectionnement des éleveurs d'animaux, des exposés sur la technique et l'hygiène de traite, la gestion des parasites, la pseudotuberculose des chèvres de même que dans le cadre du FSIP des cervidés. Par ailleurs, nous avons eu l'opportunité de

Table 1: Anzahl Betriebe und Anzahl Tiere beim BGK im Überblick der letzten vier Jahre

Tableau 1: Nombres d'exploitations et d'animaux affiliés au SSPR, sur les quatre dernières années

Sektion Section	2013		2014		2015		2016	
	Betriebe Exploitations	Tiere Animaux	Betriebe Exploitations	Tiere Animaux	Betriebe Exploitations	Tiere Animaux	Betriebe Exploitations	Tiere Animaux
Hirsche Cervidés	127	5'073	132	5'409	139	5'529	142	5'476
Milchschafe Brebis laitières	178	9'419	179	9'985	181	10'376	178	10'410
Neuweltkameliden Petits camélidés	301	2'730	327	2'863	350	2'990	366	3'071
Schafe Ovins	1'921	76'050	1'931	75'504	1'950	75'481	1'962	76'032
Ziegen Caprins	3'605	42'218	3'485	37'612	3'361	41'386	3'253	41'636
Aktivmitglieder* Membres actifs*	5'477	135'490	5'395	131'373	5'293	135'762	5'220	136'625

* Exklusive Doppelmitgliedschaften / sans affiliations doubles



Bei der Durchführung des Sachkundenachweis-Kurses für Halter von Lamas und Alpakas waren auch die Mitglieder des Sektionsausschusses aktiv beteiligt. Im Bild der neue Sektionspräsident Andreas Rüedi.

Les membres du comité de la section ont participé activement à la réalisation du cours d'attestation de compétences pour les éleveurs de lamas et alpagas. Ici le nouveau président de la section Andreas Rüedi.

(Photo: BGK/SSPR)

présenter le SSPR lors de nombreuses manifestations. Au total, nous avons tenu 36 exposés:

- 18 présentations dans des écoles d'agriculture, lectures dans des universités ou exposés dans le cadre de cours;
- 11 exposés lors de séminaires dans le pays et un à l'étranger;
- 7 exposés lors de manifestations d'information et d'assemblées d'organisations de petits ruminants.

Publications

Durant l'exercice écoulé, le SSPR a publié 19 articles. Treize articles ont été publiés dans «Forum Petits Ruminants», 4 dans la revue «die grüne» et un dans la revue «AGRI». Les différents thèmes de la santé et de la garde s'adressaient aux éleveurs et aux vétérinaires. Un article a paru dans «Forum Petits Ruminants» sur le thème de la technique de traite chez les chèvres et les brebis. Par ailleurs, le SSPR a participé à des travaux scientifiques dans le cadre de trois publications.

Relations publiques

Le SSPR a participé à cinq assemblées et expositions de syndicats régionaux. Au Tessin, deux manifestations d'information ont été menées afin de présenter le SSPR, une pour les éleveurs de moutons et une pour les éleveurs de chèvres. Le SSPR a de nouveau réalisé des contrôles d'admission lors de différentes manifestations.

Collaboration aux projets

Le SSPR collabore activement et intensivement à différents projets sur de nombreux thèmes de la santé et de la garde des petits ruminants. Durant l'exercice écoulé, le SSPR a été appelé à faire part de ses connaissances et de son expérience dans le cadre de 54 séances.

Formation et formation continue

Les collaborateurs ont pris part à des formations continues et du perfectionnement dans le cadre de 11 manifestations externes. Le séminaire des petits ruminants, qui se tient chaque année, est une manifestation importante, notamment pour ce qui a trait au contact avec les vétérinaires praticiens. Nous avons également réalisé neuf séances de formation et de formation continue internes.

Surveillance parasitaire

Après une légère réduction du nombre d'échantillons examinés en 2015, le nombre des échantillons examinés selon la méthode McMaster s'est de nouveau accru durant l'exercice écoulé (tableau 2, page 30). Cela signifie d'une part que la charge de travail pour traiter les échantillons au laboratoire du FiBL à Frick augmente à nouveau, comme d'ailleurs pour l'élaboration des recommandations de traitement à la gérance du SSPR. D'autre part, il est réjouissant de constater que de plus en plus de détenteurs de moutons, de chèvres, de cervidés et de petits camélidés s'intéressent à la charge parasitaire dans leur troupeau avant de

réaliser un traitement. Cette mesure prévient une propagation supplémentaire des résistances aux vermifuges. La vérification de l'efficacité est autre instrument permettant de reconnaître à temps les résistances et ainsi d'éviter de réaliser des traitements inefficaces. On examine à cet effet les échantillons coproscopiques de cinq animaux sélectionnés d'un troupeau juste avant et après un temps défini suivant le traitement. On peut de la sorte déterminer, sur la base de la réduction de l'excrétion d'œufs, l'efficacité de la préparation mise en œuvre. Environ 150 vérifications de l'efficacité ont été réalisées dans le cadre du programme de surveillance parasitaire sur des moutons, des chèvres ou des petits camélidés. Dans 37 cas, on a constaté une efficacité insuffisante des anthelminthiques. Dans tous les cas, il faut encore déterminer si l'efficacité était insuffisante en raison d'un dosage incorrect, autrement dit insuffisant. Si l'on peut écarter cette éventualité, il y a fort à parier que les parasites ont développé des résistances à la substance active faisant l'objet de l'analyse. Dans ce cas, il est important de ne plus utiliser le médicament en question durant plusieurs années. Les parasites résistants hivernent d'une part sous la forme de stades inactifs dans l'animal en soi, d'autre part ils peuvent survivre, lors d'hivers peu rigoureux sur le Plateau sans gel prolongé du sol, sous la forme de larves au pré. L'expérience montre que les résistances peuvent se maintenir dans une exploitation durant des années, voire des décennies. L'emploi de médicaments inefficaces n'a pas non plus de sens au niveau économique. Il peut s'ensuire des situations graves, lorsque des animaux sont prétendument vermifugés, mais que les parasites résistants continuent à exercer leur action nocive. La procédure de vérification de l'efficacité du SSPR a été développée d'entente avec des experts du domaine. Elle vise à déterminer avec le plus de précision possible l'efficacité des différents vermifuges.

Activités dans les sections

Section cervidés

Le projet sur les avortements à Neospora, mené en collaboration avec la Faculté Vetsuisse de Berne a été prorogé et complété par de nouvelles données, raison pour laquelle il n'est pas encore clôturé. Durant l'exercice écoulé, de nombreuses exploitations ont à nouveau été touchées par des foyers de nécrobacillose. On constate que l'approvisionnement en minéraux est souvent insuffisant: soit la quantité apportée est trop faible, soit la



forme d'administration est inappropriée (pierre ou bac à lécher dur).

Un projet de recherche a été lancé sur la situation sanitaire des cervidés dans les parcs suisses. Grâce à un catalogue de questions, on veut déterminer quels sont les facteurs de risques des problèmes sanitaires dans les parcs à cervidés.

La demande en nouveaux parcs à cervidés reste élevée dans toutes les régions de Suisse, assurément notamment en raison de la situation difficile vécue dans le secteur laitier. Pour ce qui a trait à la partie pratique de la formation spécifique indépendante de la profession pour les éleveurs de cervidés, dans certaines régions du pays on manque de mentors (éleveurs de cervidés expérimentés qui accompagnent les nouveaux éleveurs au niveau pratique). Le temps investi par le mentor pouvant être relativement important, les exigences face à l'affiliation ont été revues à la baisse: désormais seule l'affiliation à l'ASEC ou au SSPR est requise.

Le cours pour les contrôleurs officiels dans les détentions de cervidés (vétérinaires officiels, inspectorat de la chasse) a été organisé à deux reprises et a fait l'objet d'un intérêt marqué.

Section ovins laitiers

Dans la section ovins laitiers, les accents ont été placés d'une part sur le suivi des programmes sanitaires de l'assainissement de la Maedi-Visna et de la surveillance parasitaire, d'autre part sur le projet de pâture de béliers, qui a pu être organisé une fois de plus. Les béliers étaient suivis pour la première fois par Urs Mischler de Schwarzenburg. Le projet déposé, qui avait pour but de développer une évaluation de la valeur d'élevage relative à la réceptivité aux parasites, a malheureusement été refusé par l'OFAG. Il faut donc réfléchir à comment améliorer la fiabilité des données relevées et ainsi assurer la pérennité de la pâture de béliers.

Dans le cadre de la surveillance sérologique de la Maedi-Visna, 39 exploitations possédant au total 2'538 ovins laitiers ont été examinées. Les directives techniques ont également été remaniées. Désormais, les exploitations possédant des ovins à viande peuvent y participer aux mêmes conditions. Par ailleurs, des clarifications intensives sont en cours pour optimiser le diagnostic de laboratoire pour la Maedi-Visna.

Le conseil des membres, que ce soit par téléphone ou dans l'exploitation, en termes de garde, d'affouragement ou de santé animale, reste essentiel. La problématique de

la santé mammaire, de la technique de traite, comme les clarifications en termes rayonnements électromagnétiques, ont gagné en importance.

Section petits camélidés

Le nombre de membres affiliés à la section petits camélidés s'est à nouveau accru en 2016 et affiche désormais 366. Monika Blättler, présidente de longue date, a remis son sceptre. Elle compte rester active et, heureusement pour la section, nous pourrions continuer à profiter de son immense expérience. Son successeur est Andreas Rüedi, également éleveur d'alpagas passionné. Nous nous réjouissons de voir un éleveur motivé et engagé reprendre ce poste. Comme chaque année, le programme de surveillance parasitaire a fait l'objet d'un vif engouement. Le FiBL a recensé 870 échantillons coproscopiques examinés.

L'attestation de compétences pour les éleveurs de petits camélidés a été organisée au centre de formation et de conseil agricole LBBZ Schluechthof à Cham. Il mène à une attestation de compétences reconnue par l'OSAV pour les détenteurs de lamas et d'alpagas et rencontre toujours un vif intérêt. Une autre formation continue «Affouragement et digestion chez les petits camélidés», planifiée pour 2016, a malheureusement dû être annulée à court terme et reportée à 2017 en raison de la maladie d'un intervenant.

En 2016, nous avons à nouveau réalisé des visites d'exploitations suite à des demandes de clarifications sur place. Il s'agissait pour

l'essentiel de problèmes en lien avec la gestion et les infestations parasitaires dans les cheptels de petits camélidés.

Section ovins

Le nombre de membres reste relativement constant à quelque 2'000. L'intérêt à l'affiliation au SSPR se situe, d'une part, dans les deux programmes ayant trait à la surveillance parasitaire et à l'assainissement du piétin et, d'autre part, dans les conseils aux exploitations et les offres de cours attrayantes pour les membres. Depuis 2016, l'évaluation de la santé des onglons dans le cadre du programme d'assainissement du piétin se basait en partie sur le prélèvement d'écouvillons. Il suffit d'échantillonner 30 animaux au maximum dans un troupeau pour confirmer au laboratoire (PCR) le fait que le troupeau est indemne de piétin. Grâce à la nouvelle méthode, les animaux peuvent être identifiés avant l'apparition de symptômes cliniques. En 2016, 446 exploitations (541 exploitations y compris les cantons de GL/GR) ont été contrôlées dans le cadre du programme d'assainissement du piétin. Au total, on a déterminé le statut de 89 exploitations au moyen d'écouvillons. Au vu des expériences réalisées avec le nouveau diagnostic de laboratoire, les directives techniques en vigueur depuis 2010 ont été remaniées de fond en comble.

Le projet de clarification des répercussions économiques du piétin, allant de la performance d'engraissement ou d'abattage jusqu'à une analyse coûts-utilité, s'est



Das Beratungsangebot bei Milchqualitätsproblemen wurde vor allem von Milchschaftaltern genutzt. L'offre de conseil lors de problèmes de qualité du lait a été principalement mise à profit par les éleveurs de brebis laitières. (Photo: BGK/SSPR)



Für die Entnahme von Tupferproben werden vorerst Risikotiere, wie hinkende Tiere, ausgewählt, unabhängig von deren Alter. Pour le prélèvement des écouvillons, on sélectionne en premier lieu les animaux à risques comme ceux qui boitent, indépendamment de l'âge. (Photo: BGK/SSPR)

terminé avec succès. Il en est ressort, comme on s'y attendait, que les agneaux atteints de piétin se développent clairement moins bien, sont plus agités en raison des douleurs et restent dans l'ensemble couchés plus longtemps que les autres. Les préparatifs en vue d'une lutte nationale contre le piétin ont été accompagnés étroitement par différents groupes de travail.

D'autres problématiques ont été découvertes dans les exploitations dans le cadre des contrôles parasitaires: on relèvera en particulier des cheptels d'animaux maigres, qui n'avaient pas été reconnus auparavant. Ces problèmes ne découlent pas uniquement de la présence de parasites, mais par exemple aussi d'une qualité fourragère carentielle ou d'une gestion inadaptée des pâtures. Pour ce qui est de la pâture par des moutons, un panneau de pâture a été élaboré en collaboration avec la Fédération suisse d'élevage ovin et le Service d'information agricole (LID). On veut y attirer l'attention des promeneurs sur les règles de comportement à respecter face aux troupeaux de moutons, la bonne capacité d'adaptation des moutons aux basses températures et leur possibilité de trouver de l'herbe sous une couche de neige moyenne. Dans le canton du Tessin, le SSPR a présenté ses activités aux éleveurs de moutons dans le

cadre d'une manifestation d'information qui a vu une belle affluence. On y a en particulier fait état de la problématique des parasites et de la nouvelle possibilité de diagnostic dans le cadre de l'assainissement du piétin.

Section caprins

Les visites de troupeaux et les conseils téléphoniques en lien avec les questions sur la santé animale, la garde ou l'affouragement font partie de nos domaines d'activités captivants et principaux dans la section caprins. La taille et la structure des exploitations, et donc les exigences en termes de conseil, varient fortement. Par ailleurs, les programmes sanitaires nous occupent également. Dans quelques exploitations, la situation en termes de résistances aux vermifuges devient de plus en plus aiguë. Une gestion parasitaire adaptée à l'exploitation, y compris le prélèvement optimal des échantillons et l'interprétation des résultats d'exams, n'est souvent pas des plus simples. L'assainissement et la lutte contre la pseudotuberculose ont encore gagné en importance. Durant l'année écoulée, 20 exploitations ont été nouvellement assainies au plan sérologique, alors que d'autres se situent encore en phase d'assainissement. Ainsi, 171 exploitations comprenant près de 4'300 animaux peuvent être considérées comme sérologiquement indemnes de pseudotuberculose. Nous avons aussi présenté cette maladie à la faveur de plusieurs manifestations. À côté de cela, nous nous sommes engagés lors d'expositions de plus grande envergure pour réaliser les contrôles d'admission.

D'autres manifestations et cours pour les détenteurs d'animaux et les vétérinaires sur les thèmes des soins aux onglons, de la garde d'animaux ou de la technique de traite, ont vu une belle affluence. Pour ce qui relève de l'écornage des cabris, nous avons dû remanier intégralement les documents de cours en collaboration avec l'Office fédéral de la sécurité alimentaire et des affaires vétérinaires. Le SSPR va continuer de réaliser le cours théorique sur mandat de la Fédération suisse d'élevage caprin. Dans le canton du Tessin, les éleveurs de chèvres ont également été informés sur le SSPR et ses activités lors d'une séance d'information. Nous y avons discuté les thématiques des parasites et de la pseudotuberculose ainsi que les programmes correspondants. Lors de plusieurs visites d'exploitations et d'alpages, nous avons

reconnu les structures d'exploitations spécifiques ainsi que les défis afférents à la lutte contre la pseudotuberculose.

Secteur Suisse romande

Le centre des préoccupations était constitué des nombreux conseils sur la base de problèmes enzootiques existants. Le cas échéant, nous avons aussi mené des visites d'exploitations, afin de soutenir sur place les détenteurs d'animaux dans la résolution des problèmes. Grâce à la bonne collaboration avec les vétérinaires d'exploitations et le personnel spécialisé des laboratoires, les mesures prises ont eu des résultats plus rapides. Les détenteurs de moutons professionnels ont reconnu que le piétin était une maladie jouant un rôle économique important et ont assaini leurs troupeaux avec l'aide du SSPR. Cela confirme le fait que le piétin peut aussi être combattu avec succès dans les grands troupeaux, lorsque l'on met en œuvre les mesures de gestion correspondantes. Un grand travail d'information et de persuasion du côté des éleveurs sera toutefois encore nécessaire jusqu'à la mise en œuvre de la lutte nationale.

Lors d'exposés et de cours organisés dans le cadre de la formation de bergers et la formation agricole, les participant du module santé et maladies des moutons, resp. des chèvres, ont appris les enjeux en lien avec le maintien de la bonne santé des petits ruminants. Les fiches techniques et les programmes du SSPR ont rencontré un grand écho comme sources d'information supplémentaires, ce qui en a motivé quelques-uns à adhérer au SSPR.

Organisation

Comité

Diana Camenzind Dr, présidente, Steffisburg/BE
Bruno Zähler, vice-président, représentant ovins, Illnau/ZH
Peter Kyburz, représentant cervidés, Zell/ZH
Urs Mischler, représentant ovins laitiers, Schwarzenburg/BE
Monika Blättler, représentante petits camélidés, Hämikon/LU (jusqu'au 16 avril 2016)
Andreas Rüedi, représentant petits camélidés, Ortschaften/LU (depuis le 16 avril 2016)
Josef Fässler, représentant ovins, Oberiberg/SZ (jusqu'au 16 avril 2016)
Gérald Brunner, représentants caprins, Lignières/NE



Andrea Zemp, représentante caprins,
Bäretswil/ZH
Beat Heierli, représentant caprins, Oberegg/Al
Norbert Stäuber Dr, représentant des
vétérinaires cantonaux, Berne
Lukas Perler Dr, représentant OSAV, Berne
Ueli Amstad, conseiller d'Etat, représentant
des directeurs de l'agriculture, Stans/NW

Organe du personnel et des finances

Diana Camenzind Dr, présidente
Bruno Zähler
Urs Mischler
Gérald Brunner

Présidents des sections

Peter Kyburz Section cervidés
Urs Mischler Section ovins laitiers
Monika Blättler Section petits camélidés
(jusqu'au 20 février 2016)
Andreas Rüedi Section petits camélidés
(depuis le 20 février 2016)
Bruno Zähler Section ovins
Gérald Brunner Section caprins

Equipe du SSPR, gérance à Niederönz

Raymond Miserez Dr, gérant
Rita Lüchinger Dr, responsable section ovins,
suppl. gérant
Thomas Manser Dr, responsable section
caprins
Regula Giezendanner Dr, responsable section
ovins laitiers (jusqu'au 30 septembre 2016)
Sara Murer Dr, responsable section cervidés
Patrik Zanolari Dr PD, responsable section
petits camélidés (lieu de travail: clinique des
ruminants, Berne)
Martha Räber Dr, responsable secteur Suisse
romande
Ruth Hochstrasser Dr, vétérinaire conseil
Marion Fasel Dr, vétérinaire conseil
Sven Dörig Dr, vétérinaire conseil (depuis
le 1^{er} décembre 2016)
Marlis Ramel, secrétariat
Marianne Schär, secrétariat
Ulrich Müller, secrétariat

La présidente: Diana Camenzind
Le gérant: Raymond Miserez
L'équipe du SSPR



In der FBA-Ausbildung lernen die Teilnehmenden unter anderem die Funktionsweise und praktischen Vorteile eines Kälberschlupfes kennen. Lors de la FSIP, les participants apprennent notamment le fonctionnement et les avantages pratiques du parc sélectifs à faons. (Photo: Hp. Dänzer)



Trotz neuer Diagnostikmethode im Labor basiert die Behandlung einer Moderhinke-infizierten Herde weiterhin auf Klauenschnitt (Bild) und -bad. En dépit de la nouvelle méthode de diagnostic au laboratoire, le traitement d'un troupeau contaminé par le piétin se base toujours sur le parage des onglons (illustration) et le passage au pédiluve. (Photo: BGK/SSPR)

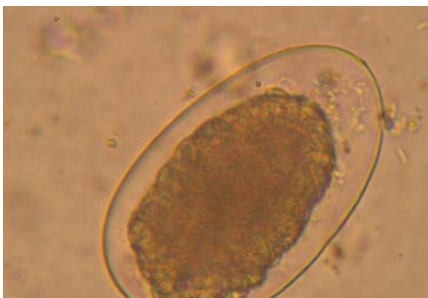


Tabelle 2: Parasiten-Überwachungsprogramm – Anzahl untersuchter Kotproben der letzten fünf Jahre

Tableau 2: Programme de surveillance parasitaire – Nombre d'échantillons coproscopiques analysés au cours des cinq dernières années

Sektion / Section	2012	2013	2014	2015	2016
Hirsche / Cervidés	274	334	318	256	242
Milchschafe / Ovins laitiers	361	460	511	374	360
Neuweltkameliden / Petits camélidés	667	787	844	866	870
Schafe / Ovins	1'928	2'007	2'217	2'492	2'527
Ziegen / Caprins	1'927	2'418	2'893	2'615	2'866
Total	5'157	6'006	6'783	6'603	6'865

(Methoden: McMaster Verfahren, Baermann-Trichter, Sedimentation), (Méthodes: procédure McMaster, entonnoir de Baermann, sédimentation).



Das Ei einer Magen-Darm-Rundwurm-Art unter dem Mikroskop. Un œuf de nématode gastro-intestinal au microscope. (Photo: M. Blättler)

Adresse

Service consultatif et Sanitaire
pour Petits Ruminants SSPR
Case postale
3360 Herzogenbuchsee

Tél: 062 956 68 58, Fax: 062 956 68 79
E-Mail: bgk.sspr@caprovis.ch